

सुचनाको हक सम्बन्धि ऐन २०६४ को दफा ५(३)  
बमोजिम मिति २०८१ कार्तिक १ देखी पुष मसान्त सम्मको

स्वतः प्रकाशन (Pro-active Disclosure)



लुम्बिनी प्रदेश सरकार

वन तथा वातावरण मन्त्रालय

वन निर्देशनालय

डिभिजन वन कार्यालय, अर्घाखाँची

सन्धिखर्क, नेपाल

२०८१ माघ ४

## १. कार्यालयको संक्षिप्त परिचय:

वि.स. २०४० सालमा ७५ वटै जिल्लामा जिल्ला वन कार्यालय स्थापना गर्ने गरी भएको निर्णय वमोजिम यस कार्यालयको स्थापना भएको हो । सो भन्दा पहिले रिडी वन डिभिजन कार्यालयबाट यस जिल्लाको वन प्रशासन सञ्चालनमा रहेको थियो । वि.स. २०५० तथा वि.स. २०७० मा वन विभागको संगठनमा गरिएको परिवर्तन अनुसार यस कार्यालयको संरचनामा समेत परिवर्तन हुँदै आएको छ । यसभन्दा अघिल्लो संरचना अनुसार यस कार्यालय अन्तर्गत १ वटा सेक्टर वन कार्यालय र ८ वटा ईलाका वन कार्यालय रहेकोमा नेपाल सरकार म.प.को मिति २०७५/०३/३२ को निर्णय अनुसार प्रदेश सरकार अन्तर्गत रहनेगरी यस कार्यालयको नाम डिभिजन वन कार्यालय हुन गएको र यस कार्यालय अन्तर्गत ६ वटा सब-डिभिजन वन कार्यालय रहने गरि व्यवस्था गरिएको छ ।

## २. अर्घाखाँची जिल्लाको वनको अवस्था

यस जिल्लाको दक्षिणमा तराईको समथर भू-भागसग जोडिएको भावर तथा चुरे क्षेत्रको वनजंगल उष्ण तथा उपोष्ण प्रदेशीय खालको छ । उत्तर तर्फका खोच, बेसी जस्ता होचा क्षेत्रहरूमा उपोष्ण र उच्च पहाडी क्षेत्र अर्थात् महाभारत श्रृंखलामा शितोष्ण प्रकारका वनजंगल पाइन्छन् । डिभिजन वन कार्यालय, अर्घाखाँचीको नयाँ अभिलेख अनुसार यस जिल्लाको कूल क्षेत्रफल १,२३९०८ हेक्टर छ । वन अनुसन्धान तथा सर्भेक्षण विभाग (FRA), २०१५ अनुसार जिल्लामा जम्मा वनले ढाकेको क्षेत्र ७३,२०७ हे. रहेको छ ।

### तालिका १: स्थानिय तह अनुसारको भु-उपयोगिता

स्थानिय तह	वन क्षेत्र	बाहेकको क्षेत्र	वन भएको अन्य क्षेत्र	बुट्यान क्षेत्र	कुल जम्मा
भुमिकास्थान नगरपालिका	६९७०.०५	८९०७.९७	३५.२०		१५९१३.२२
छत्रदेव गाँउपालिका	३२४७.१३	५५०३.६६	११.२६		८७६२.०५
मालारानी गाँउपालिका	२८७०.३१	६९८७.५८	२४७.९२		१०१०५.८१
पाणिनी गाँउपालिका	७८९९.४१	७१०२.७७	१३९.७५		१५१४१.९३
सन्धिखर्क नगरपालिका	४८५६.५६	८०६८.२८	१७.०६		१२९४१.९०
शितगंगा नगरपालिका	४७३६४.३५	१३३११.१९	३४१.८६	२५.५६	६१०४२.९६
<b>कुल जम्मा</b>	<b>७३२०७.८२</b>	<b>४९८८१.४४</b>	<b>७९३.०५</b>	<b>२५.५६</b>	<b>१२३९०८</b>

### ३. प्रजातीगत समिश्रणको आधारमा वनको वर्गिकरण

वन अनुसन्धान तथा प्रशिक्षण केन्द्रले सन २०१५ मा प्रकाशन गरेको तथ्याङ्क अनुसार यस जिल्लामा साल वन, खोटे सल्लाको वन, गोब्रे सल्लाको वन, बाँझको वन, भावर आसपासको समथर स्थानमा रहेको कडा प्रजातिको मिश्रीत वन तथा तालिस पत्रको वन गरि ६ प्रकारको वन रहेको छ । प्राजातीगत समिश्रणको आधारमा वनको वर्गिकरण ।

तालिका २ : प्रजातीगत समिश्रणको आधारमा वनको वर्गिकरण

क्र.सं.	वनको किसिम		क्षेत्रफल (हेक्टर)	प्रतिशत
	नेपाली	अंग्रेजी		
१	समथर स्थानमा रहेको कडा मिश्रीत वन	Lower Mixed Hardwood Forest	११९२९	१६.६१
२	साल वन	Sal Forest	३६८८५	५१.३१
३	खोटे सल्लाको वन	Pinus roxburghi	११६१३	१६.१७
४	गोब्रे सल्लाको वन	Pinus wallichaina	९६४१	१३.४२
५	बाँझको वन	Qurecus species	१४५८	२.०३
६	ठिग्रे सल्लाको वन	Tsuga demosa	३३४	०.४६
जम्मा				१००.००

स्रोत : FRA (2015)

तालिका ३ : सब डिभिजन अनुसार सामुदायिक वन र राष्ट्रिय वनको विवरण

स.डि.व.का.	सा.व. संख्या	घरघुरी	जनसंख्या	वनको क्षेत्रफल	क्षेत्रफल (हेक्टर)	
					सा.व	सरकारद्वारा व्यवस्थित
शितगंगा	६३	६१४८	३३४२८	२५००२	१३९५८	११०४४
वाणगंगा	६३	५२७३	३०६३८	२२४१९	७८३३	१४५८६
सन्धिखर्क	८६	१०४३२	५७७८२	४९०६	३४०६	१५००
मालारानी छत्रदेव	१२४	१४८१५	८६२१३	६५६४	३२४९	३३१५
भुमिकास्थान	५२	६७२७	३७४६२	७०४८	२९११	४१३७
पाणिनी	५७	५४९७	३२०१५	८०९०	३६००	४४९०
औषत/जम्मा	४४५	४८८९२	२७७५३८	७४०३०	३४९५७	३९०७२

(स्रोत- डिभिजन वन कार्यालय, अर्घाखाँची)

#### ४. डिभिजन वन कार्यालय अर्घाखाँचीको काम कर्तव्य र अधिकार

यस कार्यालयका काम कर्तव्य र अधिकार देहाय बमोजिम हुनेछन् ।

- सामुदायिक वन हस्तान्तरण, अनुगमन मुल्यांकन तथा प्राविधिक सल्लाह उपलब्ध गराउने
- निजि वन धनीलाई प्रोत्साहन गर्ने तथा नयाँ वन दर्ता गर्नका लागि आवश्यक प्राविधिक सेवा उपलब्ध गराउने
- राष्ट्रिय वनको संरक्षण, संवर्द्धन तथा व्यवस्थापन गर्ने
- वन डढेलो नियन्त्रण तथा रोकथाम गर्नका लागि आवश्यक कार्ययोजना निर्माण गर्ने तथा योजना कार्यान्वयन गर्ने
- मानव वन्यजन्तु द्वन्द्व व्यवस्थापन गर्नका लागि आवश्यक कार्ययोजना निर्माण गर्ने तथा योजना कार्यान्वयन गर्ने
- वन संरक्षण तथा व्यवस्थापन सम्बन्धि प्रचारप्रसार तथा सचेतनामुलक कार्यक्रम संचालन गर्ने
- वन पैदावारमा आधारित उद्यम संचालनका लागि प्रोत्साहन तथा सहजीकरण गर्ने
- पर्यापर्यटन प्रवर्द्धन गर्न सामुदायिक वन उपभोक्ता समुहहरूलाई आवश्यक प्राविधिक तथा आर्थिक सहयोग उपलब्ध गराउने
- वन क्षेत्रमा रोजगारीको सिर्जना गर्ने
- वन अतिक्रमण नियन्त्रण गर्ने तथा उक्त क्षेत्रमा वृक्षारोपण गर्ने
- कृषि वन तथा निजि वन प्रवर्द्धन गर्न कृषकहरूलाई आवश्यक प्राविधिक सहयोग उपलब्ध गराउने
- आम्दानी दिने जातका रुखविरुवा वृक्षारोपण तथा जडिबुटी खेती बिस्तार गर्ने
- वन अपराध नियन्त्रण गर्न सुराकी तथा गस्ती परिचालन गर्ने
- वन पैदावार लगायतका प्राकृतिक स्रोतहरू जस्तै ढुंगा, गिटि, बालुवा तथा खानिजन्य पदार्थको उत्खननको अनुगमन, मुल्यांकन र नियमन गर्ने
- अन्य निकायहरूसँग समन्वय र सहकार्य गरी वन क्षेत्रभित्र हुने द्वन्द्व व्यवस्थापन गर्ने

#### ५. कार्यालयको साँगठनिक संरचना तथा कर्मचारी दरबन्दी

संघीय संरचना पछि साविकका ७४ वटै जिल्ला वन कार्यालयहरू ८४ वटा डिभिजन वन कार्यालयहरूमा रूपान्तरण भएको शत्रुदभमा डिभिजन वन कार्यालय अर्घाखाँचीको कुल दरबन्दी संख्या ५२ मध्ये ४६

पद पूर्ति रहेको र १२ पद रिक्त रहेका छ। यस कार्यालयमा हाल एउटा डिभिजन वन कार्यालय र सो अन्तरगत ६ वटा सब डिभिजन वन कार्यालयहरू मात्र रहेका छन् । डिभिजन वन कार्यालयको स्वीकृत दरबन्दी चार्ट, कर्मचारी दरबन्दी र पदपूर्तिको विवरण तल उल्लेख गरिएको छ ।

#### ६. कर्मचारी दरबन्दी, पदपूर्ति र रिक्तको बर्तमान अवस्था

सि.न.	पद	स्वीकृत दरबन्दी	पदपूर्ति	रिक्त	कैफियत
१	डिभिजनल वन अधिकृत	१	१	०	
२	सहायक वन अधिकृत	९	६	३	
३	रेन्जर	१	१	०	
४	नायव सुब्बा	१	१	०	
५	लेखापाल	१	१	०	
६	खरिदार	१	१	०	
७	फरेष्टर	२	८	०	६ जना अस्थायी दरबन्दीमा
८	वन रक्षक	२५	२०	५	
९	कार्यालय सहयोगी	२	२	०	२ जना करार
१०	हलुका सवारी साधन	२	२	०	२ जना करार
११	हवलदार	१	०	१	
१२	सशस्त वन रक्षक	५	३	२	२ जना करार
१३	चौकिदार	१	०	१	१ जना करार
कुल जम्मा		५२	४६	१२	

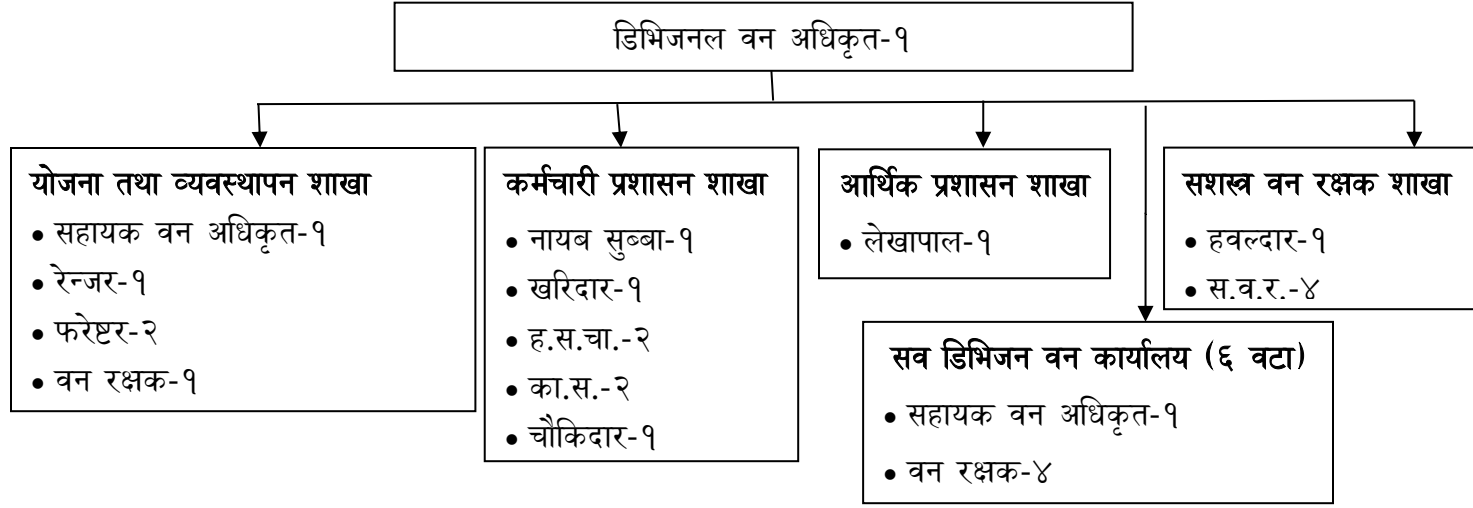
७. दरवन्दी चार्ट (नेपाल सरकार, म.प.को मिति २०७५/०३/३२ को निर्णय बमोजिम)

लुम्बिनी प्रदेश सरकार

वन तथा वातावरण मन्त्रालय

वन निर्देशनालय

डिभिजन वन कार्यालय, अर्घाखाँची



डिभिजन वन कार्यालय अन्तर्गत रहेका सब डिभिजन वन कार्यालयहरूको विवरण

सि.न.	स.डि.व.का. को नाम	कार्यालय रहेको स्थान	कार्यक्षेत्र	जिम्मेवारी अधिकारी	सम्पर्क नम्बर
१	सन्धिखर्क	सन्धिखर्क-२ लदाम बगैचा	सन्धिखर्क नगरपालिका	दशराम चौधरी	
२	भुमिकास्थान	भुमिकास्थान-८ हटिया	भुमिकास्थान नगरपालिका	दशराम चौधरी	
३	पाणिनी	पाणिनी-३ दुर्गाफाँट	पाणिनी नगरपालिका	दिपक पाण्डे	९८५७०६६०२१
४	मालारानी-छत्रदेव	मालारानी-२ डाँडाकटेरी	मालारानी र छत्रदेव गाँउपालिका	मनोज चौधरी	९८५७०३४९३३
५	वाणगंगा	शिगतंगा-१२ डोहोटे	शितगंगा-१ देखि ६ तथा १२ देखि १४	अर्जुन प्रसाद चापागाइ	९८५५०६३१९०
६	शितगंगा	शितगंगा-११ पथरकोट	शितगंगा-७ देखि ११	चन्द्र भाट	९८५७०६०१०५

८. डिभिजन वन कार्यालय अर्घाखाँचीमा सेवा प्राप्त गर्न लाग्ने दस्तुर र अवधि

डिभिजन वन कार्यालय अर्घाखाँचीको वडापत्र

सि.न.	उपलब्ध हुने सेवा/सुविधा	काम गर्न लाग्ने समय	लाग्ने दस्तुर	सुविधा उपलब्ध गराउने शाखा	समयमा सेवा उपलब्ध नभएर सम्पर्क गर्ने व्यक्ती	कैफियत
१	सामुदायिक वन उपभोक्ता समुह दर्ता	१ घण्टा	निशुल्क	योजना शाखा	कार्यालय प्रमुख	विधिवत समुह गठन भई उपलब्ध हुने सेवा
२	वन कार्ययोजना स्वीकृत तथा सा.व. दर्ता प्रमाण पत्र	३ घण्टा	निशुल्क	योजना शाखा	कार्यालय प्रमुख	विधिवतरूपमा कार्ययोजना तयार भई विधान पेश भएपछि उपलब्ध हुने सेवा
३	धार्मिक वन दर्ता प्रमाण पत्र	३ घण्टा	सुरुमा निशुल्क र पुन लिनु परेमा रु २५	योजना शाखा	कार्यालय प्रमुख	वन नियमावली बमोजिमको विवरण खोली निवेदन पर्न आएमा स्थलगत चेकजाँबाट ठहर भई पेश भएपछि उपलब्ध हुने सेवा
४	कबुलियति वन दर्ता	३० मिनेट	निशुल्क	योजना शाखा	कार्यालय प्रमुख	कबुलियति वन दर्ताको लागि निवेदन पर्न आएमा आवश्यक कारवाहीका लागि सोही दिन प्रदेश वन निर्देशनालयमा पठाईने । प्रदेश वन निर्देशनालयबाट सूचना प्रकाशन गर्ने आदेश प्राप्त भएपछि ३५ दिने सुचना प्रकाशित गरी प्रक्रियागत रूपमा कार्य सम्पन्न गर्ने
	४.१ निवेदन दर्ता	३ घण्टा				
५	४.२ सार्वजनिक सूचना प्रकाशन	३ घण्टा				
	निजि नम्बरी/आवादीको रुख कटान/मुछ्यान तथा निकासी इजाजत	३० मिनेट	निशुल्क	व्यवस्थापन शाखा	कार्यालय प्रमुख	सम्बन्धित व्यक्तिको ज.ध. प्रमाण पुर्जा, चालु आ.व.को मालपोत तिरेको रसिद, नागरिकताको प्रमाण पत्रको प्रतिलिपी, सम्बन्धित कित्ताको नापी नक्सा, स्थानीय तहको सिफारिस सहितको निवेदन पेश भए पश्चात स्थलगत चेकजाँच
	५.१ निवेदन दर्ता					

सि.न.	उपलब्ध हुने सेवा/सुविधा	काम गर्न लाग्ने समय	लाग्ने दस्तुर	सुविधा उपलब्ध गराउने शाखा	समयमा सेवा उपलब्ध नभएर सम्पर्क गर्ने व्यक्ती	कैफियत
	५.२ निकासी सहमति	३ घण्टा	सरकारी दररेटको दस्तुर अनुसार			छानविनको प्रक्रिया चलाई छानविन पश्चात कटान मुद्दान एंव घाटगद्दी भई लगत प्राप्त भएपछि मु.अ.कर, अ.आ.कर र प्रदेश संचित कोष बापतको रकम दाखिला पश्चात विमार्का गरी निकासी इजाजत दिइने ।
६	जडिबुटी/लघु वन पैदावार संकलन तथा निकासी इजाजत	१ घण्टा	वन नियमावली बमोजिमको दस्तुर	योजना शाखा	कार्यालय प्रमुख	संकलन ईजाजत लिइ घाटगद्दी गरी नाप तौल मुचुल्का पेश हुन आएपछि निकासी ईजाजत दिइने (निजि नम्बरी आवादीको हकमा सि.न. ६ मा उल्लेखित कागजात पेश गर्नुपर्ने र सोही बमोजिमको प्रकृया अवलम्बन हुने)
७	दैविक प्रकोप राहत	१ घण्टा	सरकारी दररेटको दस्तुर अनुसार	योजना तथा व्यवस्थापन शाखा	कार्यालय प्रमुख	संकलन सहमति १ घण्टामै दिईने र सो बमोजिमको संकलन भएको गोलिया काठमात्र विमार्का भई आए पश्चात छोडपुर्जी दिईने ।
८	प्राविधिक सहयोग	कामको प्रकृती	निशुल्क	योजना तथा व्यवस्थापन शाखा	कार्यालय प्रमुख	माग र आवश्यकता अनुसार प्राविधिक सहयोग उपलब्ध हुने
९	सहुलियत दरमा काठ/दाउरा उपलब्ध गराइने	१ घण्टा	स्वीकृत कार्ययोजना अनुसार	जिल्ला वन पैदावार आपुर्ति समिति	कार्यालय प्रमुख	प्राप्त निवेदनहरुलाई आपुर्ति समितिको निर्णयका आधारमा प्रचलित कार्यविधि अनुसारको नियम अवलम्बन गरी उपलब्ध गराइने
१०	अन्य	कामको प्रकृती अनुसार	निशुल्क	योजना तथा व्यवस्थापन शाखा	कार्यालय प्रमुख	उल्लेख भएकोमा उल्लेख भए बमोजिम र उल्लेख नभएका अन्य कामहरु प्रचलित ऐन नियमानुसार प्रकृया अवलम्बन गरी कार्य सम्पादन गरिने ।



## ९. निर्णय गर्ने प्रक्रिया र अधिकारी

### क) निर्णय गर्ने प्रक्रिया

संघीय वन ऐन २०७६, लुम्बिनी प्रदेश वन ऐन, २०७८, संघीय वन नियमावली, २०७९, लुम्बिनी प्रदेश नियमावली, २०७९ का साथै प्रचलित अन्य ऐन, नियम, निर्देशिका, मापदण्ड तथा समय समया प्राप्त हुने परिपत्र निर्देशन बमोजिम डिभिजनल वन अधिकृतले गर्ने

### ख) निर्णय गर्ने अधिकारी

कार्यालय प्रमुख :- डिभिजनल वन अधिकृत

सहायक वन अधिकृत :- कार्यालय प्रमुखबाट अधिकार प्रत्यायोजन भए बमोजिम

## १०. निर्णय उपर उजूरी सुन्ने अधिकारी :- कार्यालय प्रमुख-डिभिजनल वन अधिकृत

## ११. कार्य सम्पादन गरेको कामको विवरण:

१. वन सम्बद्धन प्रणालिमा आधारित वन व्यवस्थापन कार्य कार्यान्वयन रहेका सबै वनक्षेत्रमा झाडि सफाइ,गोडमेल तथा पुनरउत्पादनको अवस्थाको अनुगमन भएको ।
२. जिल्ला विपद् व्यवस्थापन समितिमा अर्घाखाचिको बैठकमा अर्घाखाँची जिल्लाको वन डढेलो व्यवस्थापन कार्ययोजना आवश्यक छलफल गरि स्वीकृत गराइएको ।
३. स्थानिय तहहरूसँग वन डढेलो व्यवस्थापन तथा वन संरक्षणका लागि समन्वय बैठक सन्चालन ।
४. वन पैदावार आपुर्तिको कार्ययोजना तयारी तथा स्वीकृत भइ काठ दाउरा सहुलियतमा बिक्रिबितरण कार्य शुरु ।
५. प्रमुख जिल्ला अधिकारी,जिल्ला समन्वय समिति प्रमुख,पत्रकार महासंघ अध्यक्ष सहितको टोलिले डिभिजन वनले गरिरहेका कार्यक्रम, तथा समुहहरूमा भईरहेका कृयाकलापहरूको सयुक्त अनुगमन ।
६. भुमिकास्थान सबडिभिजन वन कार्यालय अन्तर्गतका वन समुहका पदाधिकारिहरूलाई वन व्यवस्थापनमा समुहले गर्ने कार्य एवं वन व्यवस्थापनका तरिका सम्बन्धमा अभिमुखिकरण कार्यको शुरुवात ।
७. सबै नर्सरीहरूमा बिरुवा उत्पादन कार्यहरूको सिकाइ ।
८. घाटगद्दीमा रहेका पुराना काठ दाउरा बिक्रि बितरण कार्यमा तदारुकता ।

## ११.१. प्रगति विवरण( बित्तिय )

कार्यक्रम	बजेट रु लाखमा	
	बजेट	खर्च
३२९०००१२ वन, वन्यजन्तु, जैविक विविधता संरक्षण तथा व्यवस्थापन कार्यक्रम	६७,२८	१४,७९.०३७
३२९०००१३ जडिबुटी तथा गैरकाष्ठ वन पैदावार विकास कार्यक्रम	३७,०५	२,८५
३२९०००१५ वन क्षेत्र भित्रका खोल्सा खोल्सी व्यवस्थापन कार्यक्रम	१२,००	०
३२९०००१६ वातावरण तथा जलवायु अनुकूलन कार्यक्रम	३५,००	०
३२९०००१८ कृषि वन तथा बृहत्तर हरियाली प्रवर्द्धन कार्यक्रम	४१,७१	९,९६.२७
३२९०१०१२ डिभिजन वन कार्यालयहरू	३,८९,५८	१,५६,९०.२८९
३२९९११२१ सम्बृद्धिका लागि वन(संघ शसर्त अनुदान)	१,३१,२०	२५,२८.७
३२९९११२३ राष्ट्रिय वन विकास तथा व्यवस्थापन कार्यक्रम(संघ शसर्त अनुदान)	२६,००	४०
३२९९११२५ जडिबुटी विकास कार्यक्रम(संघ शसर्त अनुदान)	२९,४०	१,००
३२९९११२९ डिभिजन वन कार्यालयहरू (वन सुरक्षा सैनिक समेत)(संघ शसर्त अनुदान)	३२,२२	१५,०१.१४१

## ११.२. वन पैदावार उत्पादन तथा बिक्रि वितरण सम्बन्धि विवरण

क्र.स.	बिबरण	वन पैदावार	गत आ.ब.को अ.ल्या.	चालु आ.ब.को उत्पादन	बिक्रि	मौज्दात	कैफियत
१	निजि वन	काठ	०	२३३२१६.५०	२३३२१६.५	०	
		दाउरा	०	३०९.००	३०९.००	०	
२	राष्ट्रिय वन	काठ	०	०	०	३२६२.५०	
		दाउरा	०	०	०	०	
३	सामुदायिक वन	काठ	८३४१.५०	०	१९९५५.१	७४५४५.५०	गत आ.ब.मा उत्पादित मात्र बिक्रि भएको, चालु आ.ब.मा ३ वटा समुहबाट उत्पादित
		दाउरा	२५.५	०	१३७.५०	५५.४३	

							काठदाउरा बिक्रिबितरणको लागि सहमति भएको ।
४	विकास आयोजना	काठ	९५५४.७८	०	०	९५५४.७८	
		दाउरा	२५.००	०	०	२५.००	

### ११.३ खोलाखोल्सी व्यवस्थापन/नदिजन्य पदार्थ व्यवस्थापन सम्बन्धि विवरण

सि.न.	खोलाको नाम	क्षेत्रफल व.मि	परिमाण घ.मी	
			अनुमानित परिमाण	यस अबधीमा संकलित परिमाण
१	धिरिखोला	५४४४	५४८९.७५	०
२	गुडरुड	८२८९	११९३०.७५	०
३	लुङ्गी	१०४५३	१३०८४.२	०
कुल जम्मा		२४१८६	३०५०४.७	०

### ११.४. राजस्व

क्र.सं.	राजस्व शीर्षक	वस अगाविको	यस अघपिको	जम्मा
१	१४२१२-सरकारीसम्पतीको विक्रीबाट प्राप्त रकम	०.००	०.००	०.००
२	१४२१९-अन्यसेवा शुल्क तथा विक्री	१,०००.००	०.००	१,०००.००
३	१४२२९-अन्यप्रशासनिक सेवा शुल्क	६२,०००.००	०.००	६२,०००.००
४	१४३१२-प्रशासनिकदण्ड,जरिवाना र जफत	०.००	०.००	०.००
५	१५१११-बेरुजू	०.००	०.००	०.००
६	३३३६१-वन क्षेत्रको रोयल्टी	५१५,९९१.०९	०.००	५१५,९९१.०९
७	१४२६४-वन क्षेत्रको अन्य आय	१०,३२८,८३१.००	०.००	१०,३२८,८३१.००
८	१४३१३-धारीटी सदरस्याहा	३,२५०,६०४.००	०.००	३,२५०,६०४.००
जम्मा रकम		१४,१६५,४२६.०९	०.००	१४,१६५,४२६.०९

११.४ बेरुजू फछ्यौट

सि. नं.	आ.ब.	बेरुजुको किसिम				कैफियत
		नियमित गर्नुपर्ने	असुल उपर गर्नुपर्ने	पेशकी बेरुजु	जम्मा	
१	२०७७/०७८ सम्मको	२०,६२,११२.९	१,९६,८२४.३०	८५,९३,१०२.३०	१,०८,५२,०३९.४०	निर्माण ब्यवसायी, कर्मचारी तथा उपभोक्ता समुहलाई उपलब्ध गराएको पेशकी रु.६३,५२,२८७/- म्याद भित्र नै पे.फ. गरी सम्परिक्षणको लागि आ.ब.२०७८।०७९ मा डोर सामु पेश
२	२०७८/०७९	२९,०५,७६०	०	०	२९,०५,७६०	पर्यटन काज रु.१४०५७६०/- र प्रगतिशिल सा.ब. को फायरलाइन निर्माणमा जनश्रमदान contribution को रेकर्ड नभएको रु.१५०००००/-
३	२०७९/०८०	०	४,६५,८६४	०	४,६५,८६४	उक्त बेरुजुमध्ये जामुनेपानी सा.ब. पार्क निर्माण तर्फ रु.३९१५/- र धरौटी तर्फ रु.२३७९४९/- गरी रु.२४१८६४/- दाखिला भइ सम्परिक्षण हुन बाकी
४	२०८०/०८१	आ.ले.प. तथा म.ले.प. सम्पन्न, म.ले.प. को प्रतिवेदन प्राप्त हुन बाकी, आ.ले.प. बाट औल्याईएको नियमित गर्नुपर्ने बेरुजु				

		२३,५७०	०	०	२३,५७०	सामाग्री खरिद तर्फ अमृता स्टार्सलाई भुक्तानी रु.१३०५०/- र होटेल भुक्तानी तर्फको रु.१०५२०/-
कुल जम्मा	४९,९१,४४२.९०	६,६२,६८८.३०	८५,९३,१०२.३०	१,४२,४७,२३३.४०		

#### ११.५ यस अबधीको विरुवा उत्पादन र वितरण

विवरण	अल्या	उत्पादन	वितरण	मैज्दात
जडिबुटीजन्य तथा वन जन्य प्रजाति	१६७०२४	०	०	१६७०२४
कुल जम्मा	१६७०२४	०	०	१६७०२४

#### ११.६ बृक्षारोपण सम्बन्धी गत आबको विवरण

सि.न.	बृक्षारोपणको किसिम	क्षेत्रफल (हे.)
१.	नयाँ क्षेत्रमा बृक्षारोपण	२८.५
२.	बिगत आ.ब. मा बृक्षारोपण गरिएको क्षेत्रको गोडमेल	६.५
३.	बिगत आ.ब. मा बृक्षारोपण गरिएको क्षेत्रको पुनःरोपण	६.५
४.	गैह्र काष्ठ वन पैदावारको ब्यवसायिक खेती	१८.५

#### ११.७. वन अपराध नियन्त्रण, वन मुद्धा र सो संग सम्बन्धित विवरण

सि.न.	मुद्धाको प्रकार	संख्या	अवस्था
१	अनाधिकृत रुपमा वन पैदावार हानिनोक्सानी	८	कार्यालयबाट फैसला भएको ।
२	अवैध रुपमा वन पैदावार ओसारपसार	२२	२२ मध्ये १६ वटा कार्यालयबाट र ६ वटा अदालतमा फैसला भएको
३	जग्गा अतिक्रमण	३	कार्यालयबाट फैसला भएको ।
४	ओखेटो पहार ओसार पसार	१	कार्यालयबाट फैसला भएको ।
५	राष्ट्रिय वनमा आगोलागी	३	अदालतमा दायर भै फैसला हुन बाँकी

कुल जम्मा		३७			
आ.व	०७६-०७७ सम्म	०७७-०७८	०७८-०७९	०७९-०८०	०८०-०८१
संख्या	२२	५	०	४	०

### ११.८ मानव वन्यजन्तुको अवस्था (२०६७ देखि हाल सम्मको अवस्था)

सि.न.	क्षतिको विवरण	प्रकार	जनावर	क्षतिको संख्या	हाल सम्म राहत वितरणको	कैफियत
१	मानविय क्षति	मृत्यु	चितुवा	१५	९४०००००	
२		मृत्यु	भालु	१	११०००००	
३		धाइते	चितुवा वदेल भालु	२८	१७२२७००	
४	पशुचौपायको क्षति	मृत्यु	चितुवा	१६८	१०५९५००	
५	अन्नबाली क्षति	नष्ट	बदेल	२५	१६०५००	

### ११.९ वन्यजन्तु उद्धार तथा क्षति

सि.न.	जनवार	संख्या	स्थान	अवस्था	व्यवस्थापन	कैफियत
१	भालु (बच्चा)	१	शितगंगा-७	सामान्य	उद्धार गरी शंकर नगर वन बाटीकाम पठाईएको	
२	चितुवा	१	शितगंगा-२	मृत्यु	सम्बन्धित स्थानमा गाडिएको	
३	भासेँ	१	सन्धिखर्क-३	मृत्यु	सम्बन्धित स्थानमा गाडिएको	
४	जंगली वदेल	१	भुमिकास्थान-४	मृत्यु	सम्बन्धित स्थानमा गाडिएको	
५	बादर	२७	सन्धिखर्क-९	मृत्यु	सम्बन्धित स्थानमा गाडिएको	
६	रतुवा	१	सन्धिखर्क-१	मृत्यु	सम्बन्धित स्थानमा गाडिएको	

### १२. प्रमुख, गुनासो सुन्ने अधिकारी र सुचना अधिकारी को नाम र पद

#### क) कार्यालय प्रमुख

नाम: मोहन श्रेष्ठ

पद: डिभिजनल वन अधिकृत

मोवाईल नं. ९८५७०६३६११

#### ख) गुनासो सुन्ने अधिकारी

नाम: गणेश कुमार थारु

पद: बरिष्ठ वन अधिकृत

मोवाईल नं. ९८५५०७७५९९

ग) सुचना अधिकारी

नाम: केशर खड्का

पद : सहायक वन अधिकृत

मोवाईल नं. ९८५८३२१०१६

१३. निति, ऐन, नियम, निर्देशिका, कार्यविधि, रणनिति, मापदण्डको सुची

वन क्षेत्रको रणनिति २०१६-२५

वन डढेलो रणनिति २०६७

राष्ट्रिय वन नीति, २०७५,

जडीबुटी र गैरकाष्ठ वन पैदावार विकास नीति, २०६१

राष्ट्रिय सिमसार नीति २०५९

राष्ट्रिय वातावरण निति २०७६

संघीय वन ऐन २०७६, संघीय वन नियमावली २०७९,

लुम्बिनी प्रदेश वन ऐन, २०७८ लुम्बिनी प्रदेश वन नियमावली, २०७९

वातारण संरक्षण ऐन २०७६ तथा वातावरण संरक्षण नियमावली २०७७

लुम्बिनी प्रदेश वातावरण ऐन, २०७७ र लुम्बिनी प्रदेश वातावरण संरक्षण नियमावली, २०७७

राष्ट्रिय निकुञ्ज तथा वन्यजन्तु संरक्षण ऐन २०२९ तथा नियमावली २०३०

सार्वजनिक खरिद ऐन २०६३, सार्वजनिक खरिद नियमावली, २०६४

आर्थिक कार्यविधि ऐन २०५५, आर्थिक कार्यविधि नियमावली, २०६४

सामुदायिक वन विकास कार्यक्रमको मार्गदर्शन २०६५

खोटो संकलन (कार्यविधि) निर्देशिका २०६४

वन पैदावार संकलन तथा विक्रि वितरण निर्देशिका, २०७३

सामुदायिक वनको काठ दाउरा संकलन तथा विक्रि वितरण निर्देशिका, २०७१

लुम्बिनी प्रदेशबाट जारी भएको वन सम्बर्द्धन प्रणालीमा आधारित वन व्यवस्थापन मापदण्ड, २०७९

१४. तोकिए बमोजिम अन्य विवरण

माथिल्लो निकाय तथा जिल्ला स्थित कार्यलय र सर्वसाधारणबाट माग भए बमोजिम विवरण उपलब्ध गराईएको।

१५. अधिल्लो आर्थिक वर्षमा सार्वजनिक निकायले कुनै कार्यक्रम वा आयोजना संचालन गरेको भए सोको विवरण

कार्यक्रमहरू
वन, वन्यजन्तु, जैविक विविधता संरक्षण तथा व्यवस्थापन कार्यक्रम
जडिबुटी तथा गैरकाष्ठ वन पैदावार विकास कार्यक्रम
वन क्षेत्रभित्रका खोल्सा खोल्सी व्यवस्थापन कार्यक्रम
वातावरण तथा जलवायु अनुकूलन कार्यक्रम
कृषि वन तथा बृहत्तर हरियाली प्रवर्द्धन कार्यक्रम
डिभिजन वन कार्यालयहरू
सम्बृद्धिका लागि वन(संघ शसर्त अनुदान)
राष्ट्रिय वन विकास तथा व्यवस्थापन कार्यक्रम(संघ शसर्त अनुदान)
जडिबुटी विकास कार्यक्रम(संघ शसर्त अनुदान)
डिभिजन वन कार्यालयहरू (वन सुरक्षा सैनिक समेत)(संघ शसर्त अनुदान)

१६ . सार्वजनिक निकायको वेवसाईट भए सोको विवरण

- कार्यालयको वेवसाईट <https://dfoarghakhachi.lumbini.gov.np/>
- कार्यालयको फेसबुक पेज <https://www.facebook.com/dfo.arghakhanchi>
- कार्यालयको इमेल [dfoarghakhanchi@gmail.com](mailto:dfoarghakhanchi@gmail.com)
- सुचना पाटीमा टाँस गरिएको ।

१७. सार्वजनिक निकायले प्राप्त गरेको वैदेशिक सहायता ऋण, अनुदान एवंम प्राविधिक सहयोग र सम्झौता सम्बन्धि विवरण

यस निकायले कुनै पनि बैदेशि सहायता ऋण, अनुदान एवंम प्राविधिक सहयोग र सम्झौता नगरेको ।

१८. सार्वजनिक निकायले संचालन गरेको कार्यक्रम र सो को प्रगति प्रतिवेदन

यस निकायले नर्सरीहरूमा रहेका बहुबर्षिय बिरुवाहरूको अनुगमन तथा आवश्यक हेरचाह गरिरहेको । विगतमा संचालनमा रहेका कार्यक्रमको प्रचावकारीताको अनुगमन तथा आवश्यक पृष्ठपोषण भएको । वन डढेलो नियन्त्रण तथा रोकथामका लागि सचेतना कार्यक्रम, अग्नी निरोधक सामग्री खरिद तथा वितरण, ज्वलनशील पदार्थको संकलन तथा व्यवस्थापन मार्फत प्राङ्गारिक मल उत्पादन आदिको कार्योजना तयारी भइरहेको छ । मानव वन्यजन्तु द्वन्दबाट क्षती भएका घाईते तथा मृतक परिवारलाई राहत वितरण तथा मानव वन्यजन्तुद्वन्द व्यवस्थापनका लागि पिडितसंग प्रदेश सरकार मार्फत तत्काल राहत वितरण तथा



समस्याग्रस्त वन्यजन्तु उद्धार र व्यवस्थापनका साथै सरोकारवालाहरूसँग छलफल गरिएको छ । त्यसका साथै सामुदायिक वनमा वन सम्बर्द्धन प्रणालीमा आधारित रहेर व्यवस्थापन मार्फत वन क्षेत्रको उत्पादन तथा उत्पादकत्व वृद्धीका लागि थिनिङ्ग तथा सुधार कटानका कार्य संचालनमा रहेकोमा उक्त कार्यको अनुगमन तथा वनपैदावारको सदुपयोग कार्य भइरहेको छ। त्यस्तै गरि यस कार्यालय र डिभिजन वन कार्यालय अर्घाखाँचीबिच समन्वय बैठक बसि आवश्यक विषयमा विस्तृत छलफल गरिएको छ। दशैको विदामा वन संरक्षण तथा वन गस्तिका कार्यहरू सम्पन्न भएका छन् ।

१९ . सार्वजनिक निकायले वर्गिकरण तथा संरक्षण गरेको सूचनाको नामावली र त्यस्तो सूचना संरक्षण गर्न तोकिएको समयावधि

सूचनाको वर्गिकरण गर्ने काम भइरहेको ।

२० . सार्वजनिक निकायमा परेको सूचना माग सम्बन्धि निवेदन र सो उपर सूचना दिइएको विषय माग भए बमोजिम समयमै सूचनाहरू उपलब्ध गराईएको ।

२० . सार्वजनिक निकायका सूचनाहरू अन्यत्र प्रकाशन भएका वा हुने भएको भए सो को विवरण

- डिभिजन वन कार्यालयले लिलाम विक्रि गर्ने वन पैदावारको न्युनतम मुल्य एक लाखसम्म भए १५ दिन र सो भन्दा वढी मुल्यांकन भएको वन पैदावारको २१ दिनको म्याद दिई केन्द्रबाट प्रकाशन हुने राष्ट्रिय दैनिक पत्रिकामा लुम्बिनी प्रदेश वन नियमावली, २०७९ तथा वन पैदावार संकलन तथा विक्रि वितरण निर्देशिका २०७३ सँग सम्बन्धित अनुसुचिको ढाँचामा सूचना प्रकाशन समुहहरूबाट भएको
- सामुदायिक वनको काठ दाउरा समुह बाहिर विक्रि वितरण गर्दा लुम्बिनी प्रदेश वन नियमावली, २०७९ तथा सामुदायिक वनको काठ दाउरा संकलन तथा विक्रि वितरण निर्देशिका २०७९ बमोजिम न्युनतम मुल्य एक लाखसम्म भए १५ दिन र सो भन्दा वढी मुल्यांकन भएको वन पैदावारको २१ दिनको म्याद दिई अनुसुची बमोजिमको ढाँचामा राष्ट्रिय दैनिक पत्रिकामा सूचना प्रकाशन समुहहरूबाट भइरहेको

फोटोहरू





## पाणिनी गाउँपालिका र डिभिजन वन कार्यालयको समन्वय बैठक, "वन डडेलो नियन्त्रण तथा वन संरक्षणमा सहकार्यको निर्णय"

केसर खड्का (सूचना अधिकारी) | ०१०१०१०१



लुम्बिनी प्रदेश सरकार  
वन तथा वन्यजन्तु संरक्षण विभाग

वन विभाग  
अ. प्रमुख  
ब. प्रमुख सचिव

सुदूरपश्चिम प्रदेश सरकार  
वन तथा वन्यजन्तु संरक्षण विभाग  
डिभिजन वन कार्यालय, अर्घाखाची

वन पैदावार आपूर्ती समिति को काठडाउरा माग निवेदन पेश गर्ने संबन्धी सूचना

प्रस्तुत विषयमा वन पैदावार आपूर्ति समिति, अर्घाखाचीको क.स. २०८१/०८२ को स्वीकृत वार्षिक कार्ययोजना बमोजिम वैज्ञानिक बमोजिमको प्रयोगबाट सन्धि अनुविषय प्रत्या वापत हुने अल्प मात्राको वन काठडाउरा वनसम्बन्ध वरिष्ठ हुने ईशुक परेकाबाटमा परेकाहरूलाई निशानुसार वीरगञ्जको काठडाउराहूत क्षेत्रमा वन पैदावार आपूर्ति समिति, अर्घाखाचीमा निवेदन पेश गर्नु हुने जानकारीको लागि यो सूचना प्रकाशित गरिएको छ।

प्राप्तियुक्त

क्र.सं.	प्रतिबन्ध	वन इकाईको प्रस्तावहरू
१.	वाणिज्यिक प्रयोग (अपत्यारी, काठी बट्टी) लगायतको वनमा परेका वन्यजन्तुहरूको नियन्त्रण तथा वन विध्वंस	१. निवेदन (क. १ + ०) को विवरण बमोजिम २. विज्ञान तथा वन्यजन्तु संरक्षण विभाग, अर्घाखाचीको विचारणीय वन ३. स्थानिक वन्यजन्तुको नियन्त्रण ४. वन्यजन्तु नियन्त्रण सुपुंजा ५. वन्यजन्तु नियन्त्रणको प्रभावकारणको प्रतिवेदन ६. वन्यजन्तु नियन्त्रण सुपुंजाको प्रतिवेदन ७. वन्यजन्तु नियन्त्रण सुपुंजाको प्रतिवेदनको प्रतिवेदन
२.	वनको पछिपछि परेका वन विध्वंस	१. निवेदन (क. १ + ०) को विवरण बमोजिम २. वन्यजन्तु नियन्त्रणको प्रभावकारणको प्रतिवेदन ३. वन्यजन्तु नियन्त्रण सुपुंजाको प्रतिवेदन ४. वन्यजन्तु नियन्त्रण सुपुंजाको प्रतिवेदन ५. वन्यजन्तु नियन्त्रण सुपुंजाको प्रतिवेदनको प्रतिवेदन ६. वन्यजन्तु नियन्त्रण सुपुंजाको प्रतिवेदनको प्रतिवेदनको प्रतिवेदन ७. वन्यजन्तु नियन्त्रण सुपुंजाको प्रतिवेदनको प्रतिवेदनको प्रतिवेदन ८. वन्यजन्तु नियन्त्रण सुपुंजाको प्रतिवेदनको प्रतिवेदनको प्रतिवेदनको प्रतिवेदन ९. वन्यजन्तु नियन्त्रण सुपुंजाको प्रतिवेदनको प्रतिवेदनको प्रतिवेदनको प्रतिवेदनको प्रतिवेदन
३.	वन विध्वंस	१. निवेदन (क. १ + ०) को विवरण बमोजिम २. वन्यजन्तु नियन्त्रणको प्रभावकारणको प्रतिवेदन ३. वन्यजन्तु नियन्त्रण सुपुंजाको प्रतिवेदन ४. वन्यजन्तु नियन्त्रण सुपुंजाको प्रतिवेदनको प्रतिवेदन ५. वन्यजन्तु नियन्त्रण सुपुंजाको प्रतिवेदनको प्रतिवेदनको प्रतिवेदन ६. वन्यजन्तु नियन्त्रण सुपुंजाको प्रतिवेदनको प्रतिवेदनको प्रतिवेदनको प्रतिवेदन ७. वन्यजन्तु नियन्त्रण सुपुंजाको प्रतिवेदनको प्रतिवेदनको प्रतिवेदनको प्रतिवेदनको प्रतिवेदन

सुदूरपश्चिम प्रदेश सरकार  
वन तथा वन्यजन्तु संरक्षण विभाग  
डिभिजन वन कार्यालय, अर्घाखाची  
सुदूरपश्चिम प्रदेश सरकार  
वन तथा वन्यजन्तु संरक्षण विभाग  
डिभिजन वन कार्यालय, अर्घाखाची

**डि.व.का. अर्घाखाची**  
10 January at 11:05

वन उपभोक्ता समूहको आम्दानीबाट गाउँमा पुग्ने मोटरबाटो, सिँचाई योजना, खानेपानी, विद्यालय भवन निर्माण, इन्टरनेट विस्तार, विद्युत् विस्तार, गाउँमा बाख्रा पालन, कुखुरा पालन, बंगुरपालन, वैदेशिक रोजगारीमा जानेहरुका लागि आर्थिक सहयोग गरेपछि गाउँका सबै उपभोक्ता रोजगारीमा व्यस्त रहेको छन ।

MADHYANHADAILY.COM  
सामुदायिक वनको आम्दानीले गाउँ झिलिमिली



### यस अवधिका सिकाइ, अनुभव र समस्या

१. वन सम्बर्द्धन प्रणालिमा आधारित वन व्यवस्थापन कार्य कार्यान्वयन रहेका वनक्षेत्रका कटान प्लटमा पुनरउत्पादनको अवस्थाको अनुगमन तथा डकुमेन्टेसन आवश्यक रहेको ।
२. वन डडेलो व्यवस्थापन कार्यलाई सामुहिक दायित्वको बिषय बनाउन जिल्ला विपत व्यवस्थापन समिति स्थानिय तह लगायतको बहुसरोकारवाला समन्वय तथा छलफल लाभदायक हुने ।
३. डिभिजन वन कार्यालय तथा समुहहरूका कार्यहरूको त्रैमासिक सयुक्त अनुगमन प्रभावकारी हुने ।
४. पुरानो तथा गुणस्तर कम रहेका काठ दाउराको बिक्रि कार्य जटिल रहेको ।

